

# Smakprov

## Nytt studiematerial redo för klassrummet



Klassrumsquiz



Fyll i rätt



Examination



Seminarium



Diskutera och  
reflektera



Kopiera och  
låt öva

ANPASSAT TILL GY25

# Vilka ämnen hittar du här?

Följande sidor innehåller ett urval av övningar, examinationer och lektionsförslag från våra olika lärarhandledningar. Allt är klart att kopiera och använda tillsammans med eleverna.

**Ämnena som finns representerade är:**

- Anatomi och fysiologi
- Funktionsförmåga och funktionsnedsättning
- Hälso- och sjukvård
- Gerontologi och geriatrik

**Vill du utforska mer material?**

Starta en gratis testperiod på [hypocampuscare.se](https://hypocampuscare.se)

## Diskussion

### Identitetsutveckling och självbild

#### Utdrag ur Emmas dagbok

Idag i skrivklubben kändes det riktigt bra. Jag fick läsa upp en av mina texter och alla verkade gilla den, fattar du?! Först var jag livrädd, tänk om alla tycker den är kass, då döör jag!!! Men så blev det inte, phu! Jag känner mig verkligen som en del av gruppen där, de ser mig för den jag är – inte bara tjejen med CP. Dom verkar inte ens tänka på det längre. Jag önskar att klubben var oftare än en gång i veckan men nu har jag och Astrid bytt nummer så vi kanske kan ses utanför klubben. Kanske sms:ar jag henne imorgon och ser om hon vill hitta på nått.

Jag ser fram emot nästa möte och vad jag kan skriva då!

Diskutera Emmas tankar utifrån begreppen: 

- identitet
- identitetsutveckling
- anpassning
- delaktighet
- utanförskap

### Fallbeskrivning: Ahmed och idrotten

Ahmed är en 15-årig kille som har en ovanlig muskelsjukdom. Den gör att hans muskler i benen är försvagade, vilket leder till att han går lite stelt och långsamt. "Jag går som en gammal farbror", brukar Ahmed själv säga. Ahmeds fysiska utmaningar har gjort att han ofta känt sig utanför i skolan, både på raster och på idrottslektionerna. Han har försökt undvika fysisk aktivitet för att inte sticka ut eller skämmas inför sina klasskamrater.

Men Ahmeds idrottslärare har gjort flera anpassningar i undervisningen. Under löpmomenten har Ahmed fått möjlighet att gå istället för att springa, och läraren har hjälpt honom att hitta andra övningar som stärker hans ben utan att överbelasta hans muskler. Denna nya struktur har gett Ahmed en chans att delta i aktiviteter på sina egna villkor och stärkt hans självkänsla.

**Diskutera Ahmeds situation utifrån begreppen:** 

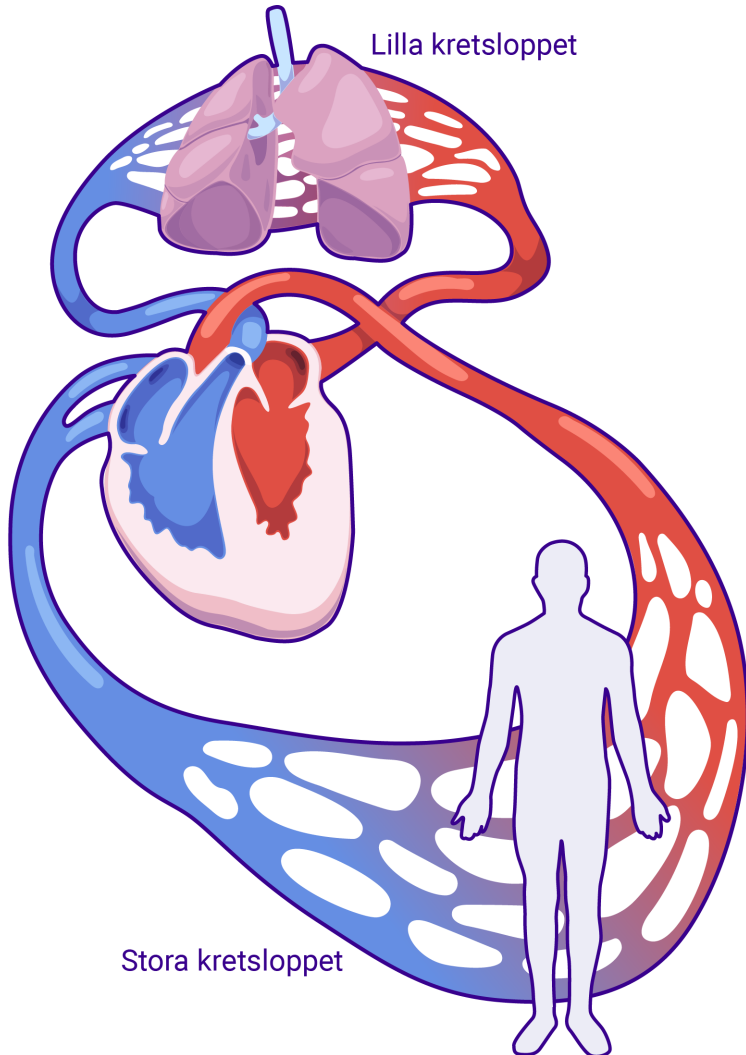
- identitet
- identitetsutveckling
- anpassning
- delaktighet
- utanförskap

## **Examination, seminarium, i grupp eller enskild skrivning**

Kopiera illustrationen och ge till dina elever.

Be eleverna berätta om vad de ser på bilden.

Be dem märka ut olika anatomiska delar och fysiologiska funktioner. Exempelvis hjärtats hålrum, klaffarna, åt vilket håll blodet cirkulerar, vad som sker i lungorna, var det finns syre respektive koldioxid, var delarna i retledningssystemet sitter och hur impulserna går.



## **Examination, seminarium, i grupp eller enskild skrivning**

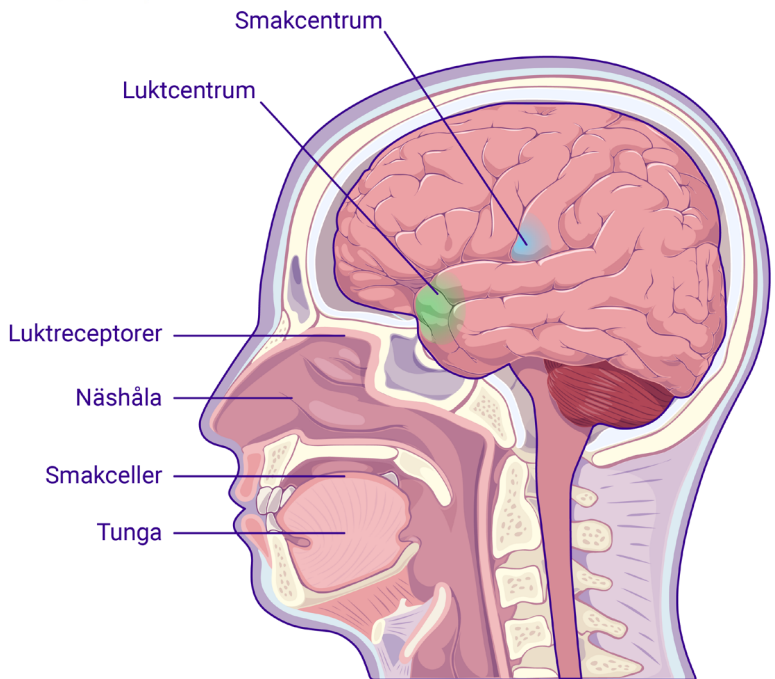
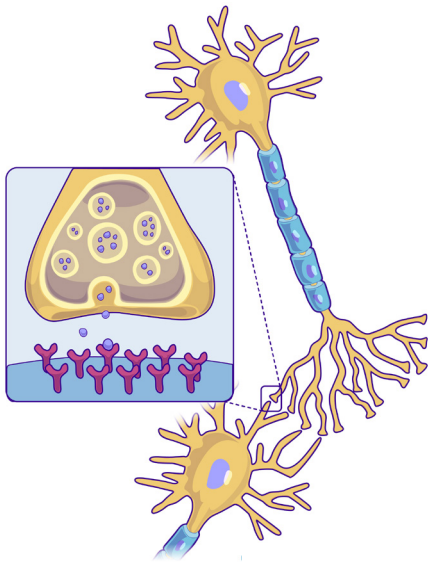
Kopiera illustrationen och ge till dina elever.

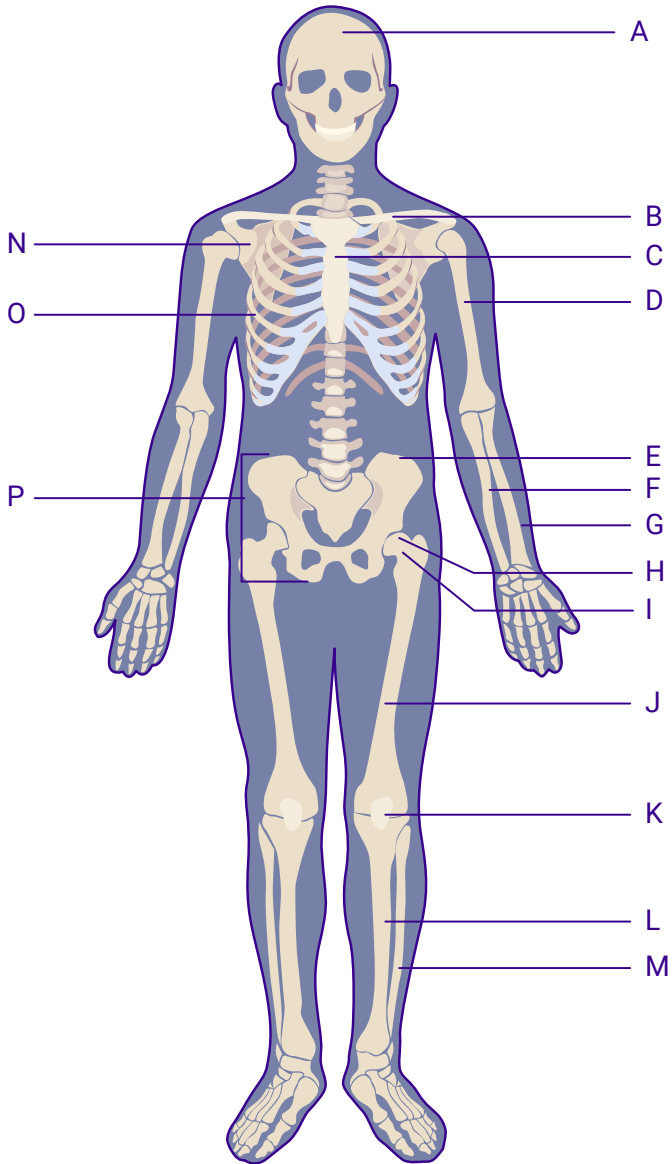
Vad ser eleverna på bilden? Be dem markera ut anatomi och fysiologi. Exempelvis neuronets delar, hur en impuls tar sig igenom neuronet, vad som sker i synapsen, olika signalsubstanser och vilka sjukdomar de kan kopplas till.

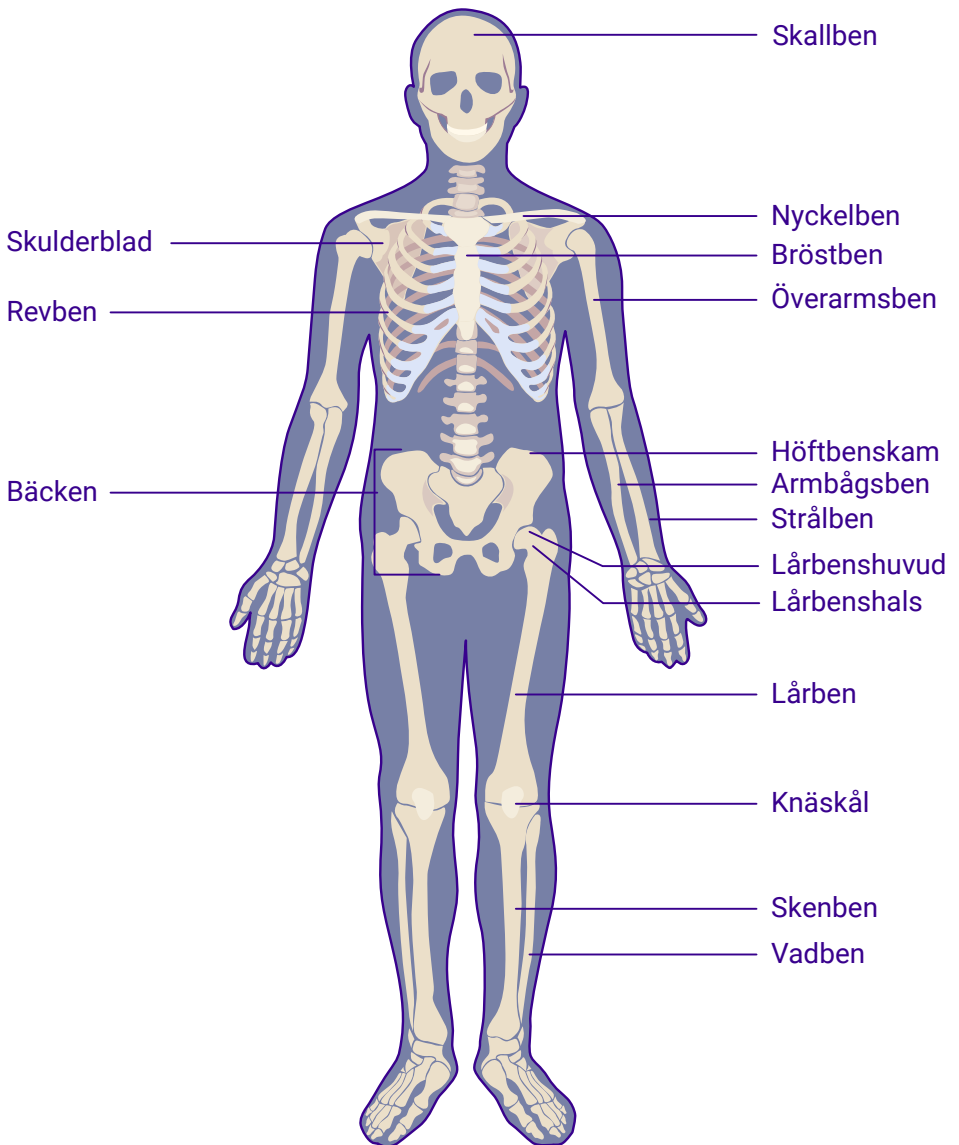
Alternativ: Ge eleverna båda illustrationerna och låt dem beskriva hur de hör ihop.

### **Ett gott tips!**

Har ni ett examinerande seminarium? Prova att lätta upp elevernas nervositet med kanelbullar! Be dem sedan förklara, med både anatomiska och fysiologiska begrepp, hur doften av kanelbulle når fram till deras medvetande.







## Öva SBAR

### Case: Anna, 82 år

Du är undersköterska på ett äldreboende och har precis kommit in till Anna, en 82-årig kvinna. När du kommer in i hennes rum märker du att hon är mycket trött och blek. Hon verkar också lite förvirrad och svarar långsamt på dina frågor. Hon klagar över att hon har ont i magen och har inte ätit så mycket de senaste två dagarna. Du ser också att hennes sängkläder är blöta av svett.

Anna har bott på äldreboendet i två år. Hon har tidigare diagnoser som högt blodtryck och typ 2-diabetes. Hon tar regelbundet medicin för dessa tillstånd. Anna är oftast pigg och deltar i aktiviteterna på boendet, men hon har haft problem med aptiten den senaste veckan.

### Case: David, 26 år

Du arbetar som undersköterska på ett boende för personer med intellektuell funktionsnedsättning. David är 26 år och har diagnosen autism och epilepsi. Han har bott på boendet i tre år och brukar vara glad och aktiv, men idag har han verkat orolig och stängd. Du märker att han inte vill äta sin lunch. Istället går han runt i rummet, vaggar fram och tillbaka och mumlar för sig själv. Han är mer rastlös än vanligt och har svårt att svara på frågor.

Eftersom David har en intellektuell funktionsnedsättning och autism, har han ibland svårt att uttrycka hur han mår. Han kan bli orolig och rastlös när rutiner ändras. David tar dagligen medicin för att förebygga epileptiska anfall. Normalt sett tycker han om att delta i aktiviteter som att spela spel och titta på film, och han har en daglig rutin som han följer. Inga planerade ändringar i schemat har skett de senaste dagarna.

## **SBAR - Säker rapportering**

### **S - Situation**

- Presentera dig själv (namn, titel, arbetsplats).
- Berätta kort varför du tar kontakt. Ha vårdtagarens personnummer nära till hands.

### **B - Bakgrund**

- Berätta kort relevant information om vårdtagarens hälsohistoria.

### **A - Aktuellt tillstånd**

- Berätta kort om vårdtagarens aktuella status och mående.
- Berätta resultatet av de vitala parametrar du kontrollerat.
- Berätta resultatet av övriga kontroller/undersökningar som är gjorda.

### **R - Rekommendation**

- Berätta vilka förslag du har eller vad du önskar att mottagaren ska göra.

## **Sant eller falskt** Immunförsvaret

Läs först upp ett påstående för klassen och sedan tillhörande följdfråga.

### Påstående

Lymfknotor kan bli svullna vid en infektion.

Svar

Ja 

.....

### Följdfråga

Varför blir lymfknotor svullna vid en infektion?

### Påstående

Huden är en del av det yttre försvaret.

Svar

Ja 

.....

### Följdfråga

Vilka andra delar, förutom huden, räknas till kroppens yttre försvar?

### Påstående

Sepsis, kan vara ett livshotande tillstånd

Svar

Ja 

.....

### Följdfråga

Vad är viktigt för dig som undersköterska att känna till gällande sepsis?

### Påstående

Hudens tjocklek skyddar mot främmande mikroorganismer.

Svar

Ja 

.....

### Följdfråga

På vilket sätt påverkar sår risken för infektioner?

### Påstående

Kroppens normala bakterieflora hjälper oss bland annat genom att producera vitaminer.

Svar

Ja 

### Följdfråga

Vad kan hända om bakterier som normalt finns i tjocktarmen hamnar på fel plats?

### Påstående

Antigen är proteiner som kroppen producerar som en del av immunförsvaret för att känna igen och bekämpa främmande mikroorganismer.

Svar

Nej 

### Följdfråga

- Var finns antigener?
- På vilket sätt hör antigener ihop med antikroppar?

### Påstående

Antikroppar upptäcker främmande mikroorganismer och binder till organismens antigener.

Svar

Ja 

### Följdfråga

Vet du med dig att du har några särskilda antikroppar i din kropp? Vilka?

### Påstående

Lymfsystemet spelar en central roll i kroppens andningssystem.

Svar

Nej 

### Följdfråga

Vilken är lymfsystemets huvudsakliga uppgift?

## Diskussion

### Sexualitet och relationer

Se ett avsnitt av SVT:s serie "Hotell Romantik" som synliggör äldres sexualitet och lust. Diskutera sedan frågorna.



- 
1. Hur viktig tror du att representationen av äldres sexualitet i TV-serier som "Hotell Romantik" är för samhällets syn på äldre och sexualitet?
  2. På vilka sätt bryter "Hotell Romantik" mot traditionella stereotyper och tabun kring äldres sexualitet anser du?
  3. Diskutera hur serien skildrar betydelsen av beröring och ömhet jämfört med samlagssex för äldres sexuella tillfredsställelse.
  4. Hur hanterar serien hälsorelaterade aspekter av sexualitet hos äldre, såsom smärta, sjukdomar och funktionsnedsättningar?

## Diskussion

### Sexualitet och relationer

#### Riskbeteende och utsatthet

**Sandro**, 19 år, har en intellektuell funktionsnedsättning och tycker om att träffa nya människor online. Han börjar prata med en person på sociala medier som ber honom skicka nakenbilder. Sandro förstår inte att det kan vara farligt och skickar bilderna. Senare hotas han med att bilderna kommer spridas om han inte skickar fler.

**Sara**, 22 år, har en lätt intellektuell funktionsnedsättning och bor på ett gruppboende. En ny medboende vill hela tiden krama henne, och trots att hon känner sig obekvämt, låter hon honom krama henne varje dag eftersom hon tror att det är vad man gör när någon ber om någonting.

#### Diskutera

- Hur skulle du stödja Sandro i att bättre förstå riskerna med att dela privata bilder online?
- Vilka strategier kan personalen använda för att hjälpa Sara att känna sig trygg att säga nej i otrygga situationer?

### SMS från Astor

Hej kompis! Du kommer inte tro vad som hände igår! Jag träffade henne äntligen igen. Vi kramade om varandra så där länge, och det var så tydligt – det är verkligen vi två. Och sedan frågade hon om jag ville följa med henne hem. Allt inom mig ville säga ja, hela min kropp skrek JAAA!

Men... Jag bor ju i gruppbofastad och behöver hjälp med så mycket. Jag minns hur krångligt det var förra gången jag försökte sova över hos en kompis. Det blev aldrig av eftersom ingen hade delegation för mina mediciner.

Och den där gången jag skulle resa... Jag hade missat att boka assistans i god tid. Då sa de att jag kanske skulle behöva betala assistenten själv om det inte gick igenom. Så fastän hela jag ville skrika ja till henne, hörde jag mig själv säga nej.

Jag önskar att saker vore lite enklare ibland. Vad hade du gjort i min situation?

### Diskutera

- Hur kan ni i personalen balansera mellan Astors självständighet och de rutiner som finns på arbetsplatsen?